

Document No.	Forum	
<b>1</b>	<b>Mode opératoire :</b>	Be sure. 

<b>Document No.</b>	<b>MOP SAV 1</b>
<b>Title</b>	Mode opératoire : Programmation/extraction de données testo 184
<b>Type</b>	
<b>Service</b>	SAV
<b>Confidentiality</b>	/
<b>Valid from</b>	(date du jour)

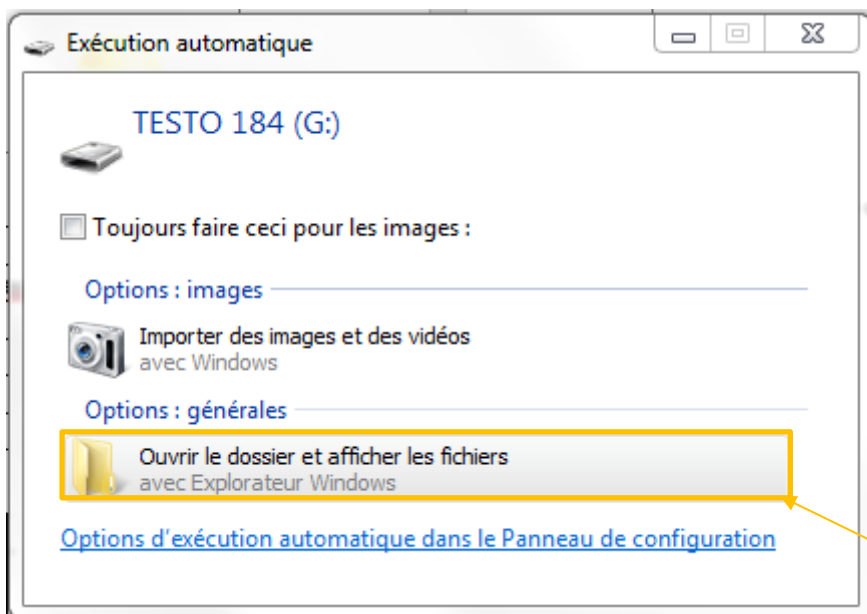
	Name	Department	Date
<b>Created</b>			
<b>Process Manager (Reviewed)</b>			
<b>Process Owner (Approved)</b>			

<b><u>Mode Opératoire :</u></b>	
<b>Département / Service :</b> SAV <b>Date de révision :</b> 23 10 2018 <b>Révision No.:</b> 1	<b>No.:</b> MOP SAV <b>Date de suppression :</b>  <b>Par :</b>
<b>Dernière révision :</b>	

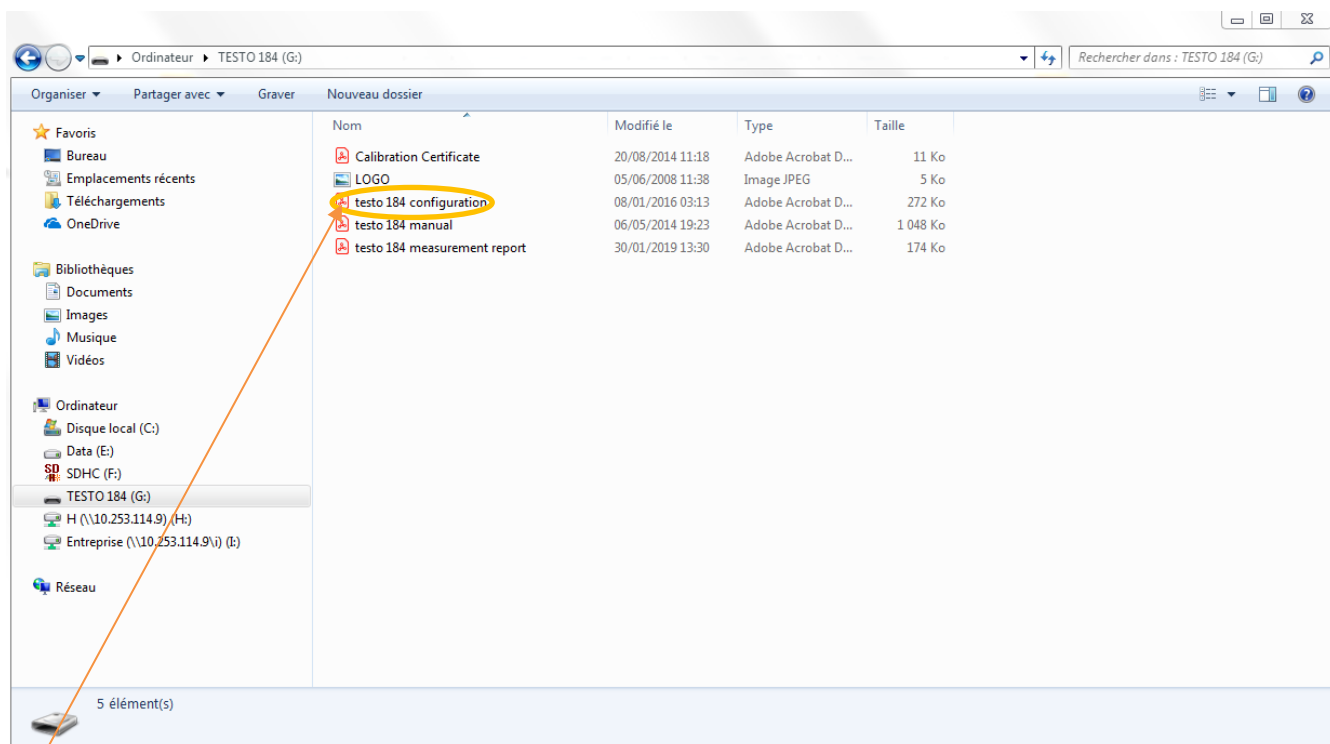
## 1. OBJET ET DOMAINE D'APPLICATION

Cette procédure vise à définir toutes les opérations nécessaires à la programmation et l'extraction de données du testo 184.

Dans un premier temps, mettre en place le testo 184 sur port USB de l'ordinateur.



Cliquer ici  
pour ouvrir le  
dossier



Cliquer sur cette icône pour ouvrir le menu " configuration "

Vérifier que le bon modèle est sélectionné

## Configuration Data Logger testo 184

Langue French

Importer les données de configuration Importation

**Assistant de configuration**

Dans quelle plage de température vos marchandises doivent-elles être stockées?

☒ 2-8°C  
☐ 15-25°C  
☐ Autres Entre -20 °C et 70 °C

Dans quelle plage d'humidité vos marchandises doivent-elles être stockées?

☒ 20%-40%  
☐ 40%-60%  
☐ Autres Entre 1 % et 100 %

A quelles vibrations vos marchandises peuvent-elles être soumises au maximum?

☒ 4g  
☐ 10g  
☐ Autres Maximum 16 g

Combien de temps durera en principe le transport?


Le transport durera 10 jours

Nous recommandons des cycles de 15 minutes.  
Veuillez utiliser le mode Expert pour modifier cette valeur.

Sur quelle période doit porter le rapport de mesure?

Périodique UTC+01:00 Amsterdam, Berlin, Paris, Rome, Stockholm

**Veuillez cliquer ici pour transférer les données de configuration sur l'enregistreur de données**



**Sélectionner modèle**

T1 ☐ T2 ☐ **T3 ☒** T4 ☐ H1 ☐ G1 ☐

**Mode Expert**

OUI ☐ NON ☒

**Mode Expert**

**Informations générales**

Langue du rapport: English Courriel à: \_\_\_\_\_

Titre du rapport: \_\_\_\_\_ Expéditeur: \_\_\_\_\_

Rapport périodique UTC+01:00 Amsterdam, Berlin, Paris, Rome, Stockholm Destinataire: \_\_\_\_\_

Commentaire: \_\_\_\_\_

**Configuration de l'appareil**

Intervalle de mesure: 0 heure 15 min

Paramètres de démarrage: ☒ Touches ☐ Temps

Date/Heure de début: 01-09-2013 12:00

Temporisation du démarrage: 0 heure 0 min

Paramètres d'arrêt: ☒ Touches ☐ Temps

Date/Heure de fin: 02-09-2013 12:00

☒ LCD actif ☒ Répères de temps actives  
☒ LEDs actives ☒ NFC

Format de la date/heure DD-MM-YYYY hh:mm


Energie d'activation MKT 83.144 KJ/mol

Autonomie résiduelle de la batterie 500 jours

**Paramètres des alarmes**

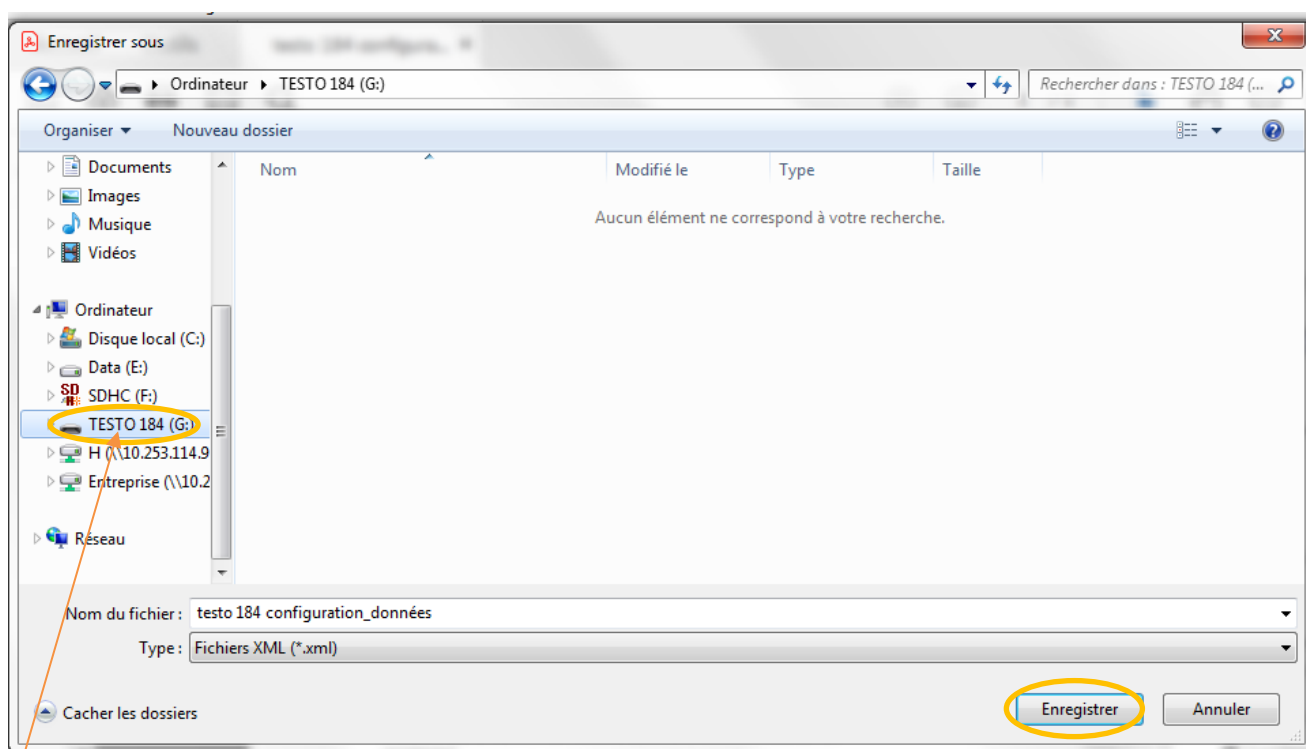
	Sens	Limite/Unité	Type d'alarme	Durée autorisée
<input type="checkbox"/> Temp.	↑	8.0 °C	cum.	60 min
<input type="checkbox"/> Temp.	↓	2.0 °C	cum.	60 min
<input type="checkbox"/> Temp.	↑	— °C	cum.	60 min
<input type="checkbox"/> Temp.	↓	— °C	cum.	60 min
<input type="checkbox"/> MKT	↑	— °C	cum.	60 min
<input type="checkbox"/> Hum.	↑	40.0 %	cum.	60 min
<input type="checkbox"/> Hum.	↓	20.0 %	cum.	60 min
<input type="checkbox"/> Vibrations	↑	4.0 g	cum.	60 min

**Veuillez cliquer ici pour transférer les données de configuration sur l'enregistreur de données**



Il vous suffit dans la partie configuration de choisir la plage de mesure adaptée à votre utilisation puis de sélectionner : " Veuillez cliquer ici pour transférer les données de configuration sur l'enregistreur de données " .

Document No.	Forum	
<b>1</b>	<b>Mode opératoire :</b>	Be sure. <b>testo</b>



Sélectionner Testo 184 puis cliquer sur enregistrer

Le fichier ne doit jamais être enregistré, cliquer sur "NON"

## Configuration Data Logger testo 184

Langue French

Importer les données de configuration Importation

**Assistant de configuration**

Dans quelle plage de température vos marchandises doivent-elles être stockées?

☒ 2-8°C  
☐ 15-25°C  
☐ Autres

Entre -20 °C et 70 °C

Dans quelle plage d'humidité vos marchandises doivent-elles être stockées?

☒ 20%-40%  
☐ 40%-60%  
☐ Autres

Entre 1 % et 100 %

A quelles vibrations vos marchandises peuvent-elles être soumises au maximum?

☒ 4g  
☐ 10g  
☐ Autres

Maximum 16 g

Combien de temps durera en principe le transport?


Le transport durera 10 jours

Nous recommandons des cycles de 15 minutes.  
Veuillez utiliser le mode Expert pour modifier cette valeur.

Sur quelle période doit porter le rapport de mesure?

Périodique UTC+01:00 Amsterdam, Berlin, Paris, Rome, Stockholm

**Veuillez cliquer ici pour transférer les données de configuration sur l'enregistreur de données**



Sélectionner modèle T1 T2 T3 T4 H1 G1

Mode Expert OUI NON

**Mode Expert**

Informations générales

Langue du rapport: English

Titre du rapport

Courriel à Expéditeur

☒ Repères de temps actifs

☒ NFC

Temporisation du démarrage 0 heure 0 min

Paramètres d'arrêt ☐ Touches ☐ Temps

Date/Heure de fin 02-09-2013 12:00

Format de la date/heure DD-MM-YYYY hhmm


Energie d'activation MKT 83.144 KJ/mol

Autonomie résiduelle de la batterie 500 jours

**Paramètres des alarmes**

	Sens	Limite/Unité	Type d'alarme	Durée autorisée
<input checked="" type="checkbox"/> Temp.	↑	8.0 °C	cum.	60 min
<input checked="" type="checkbox"/> Temp.	↓	2.0 °C	cum.	60 min
<input type="checkbox"/> Temp.	↑	— °C	cum.	60 min
<input type="checkbox"/> Temp.	↓	— °C	cum.	60 min
<input type="checkbox"/> MKT	↑	— °C	cum.	60 min
<input type="checkbox"/> Hum.	↑	40.0 %	cum.	60 min
<input type="checkbox"/> Hum.	↓	20.0 %	cum.	60 min
<input type="checkbox"/> Vibrations	↑	4.0 g	cum.	60 min

**Veuillez cliquer ici pour transférer les données de configuration sur l'enregistreur de données**



Acrobat Reader

Voulez-vous enregistrer les modifications apportées à testo 184 configuration.pdf avant de fermer ?

Oui Non Annuler

Dans le cas où le fichier de configuration de l'appareil est endommagé ou illisible par votre ordinateur, veuillez remplacer le fichier présent dans le testo 184 par le fichier ci-dessous en fonction du modèle de votre appareil :

[Fichier configuration 184 T1](#)

[Fichier configuration 184 T2](#)

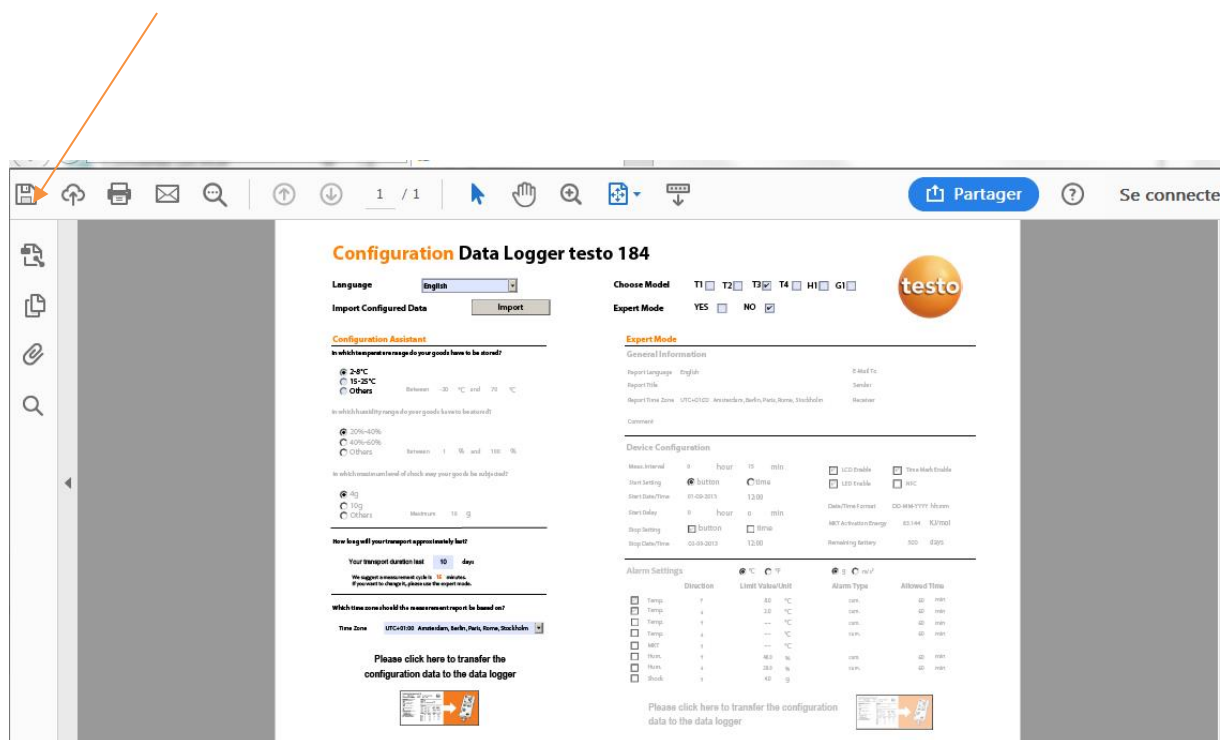
[Fichier configuration Testo 184 H1](#)

[Fichier configuration Testo 184 T3](#)

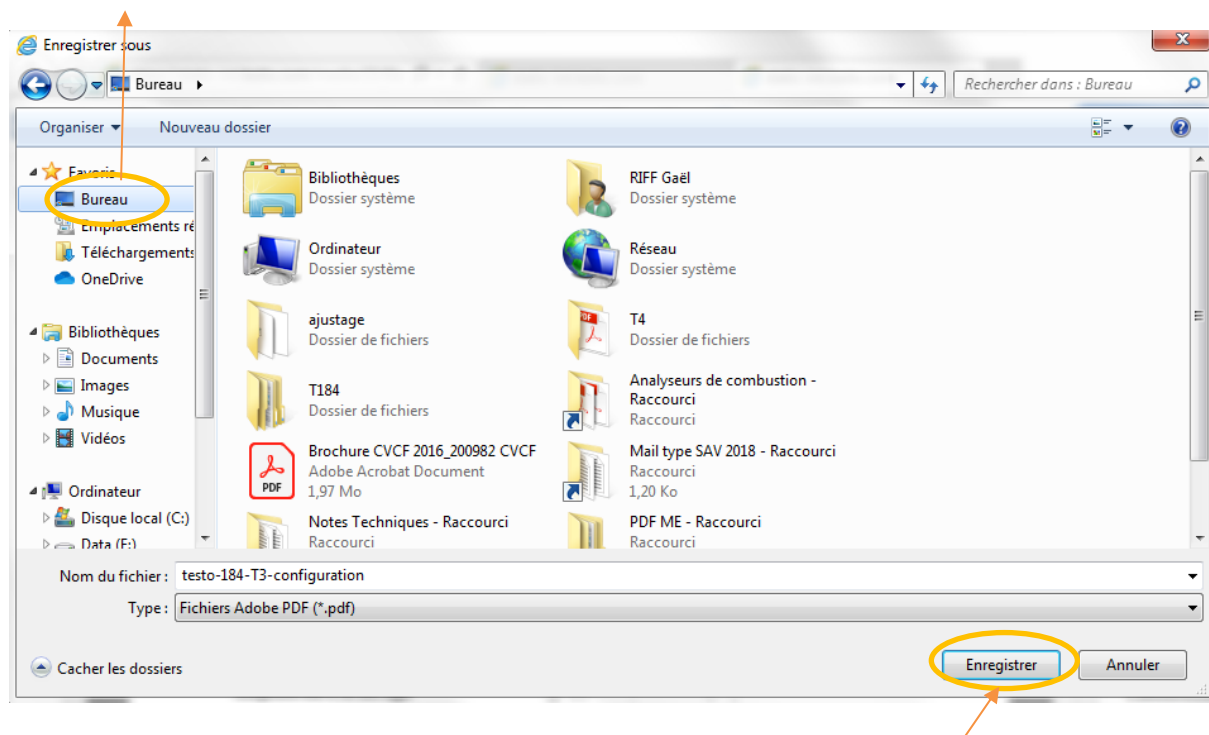
[Fichier de configuration Testo 184 G1](#)

[Fichier de configuration Testo 184 T4](#)

Cliquer sur l'icône "disquette" afin de pouvoir enregistrer le fichier



Sélectionner l'icône "Bureau" puis enregistrer le fichier

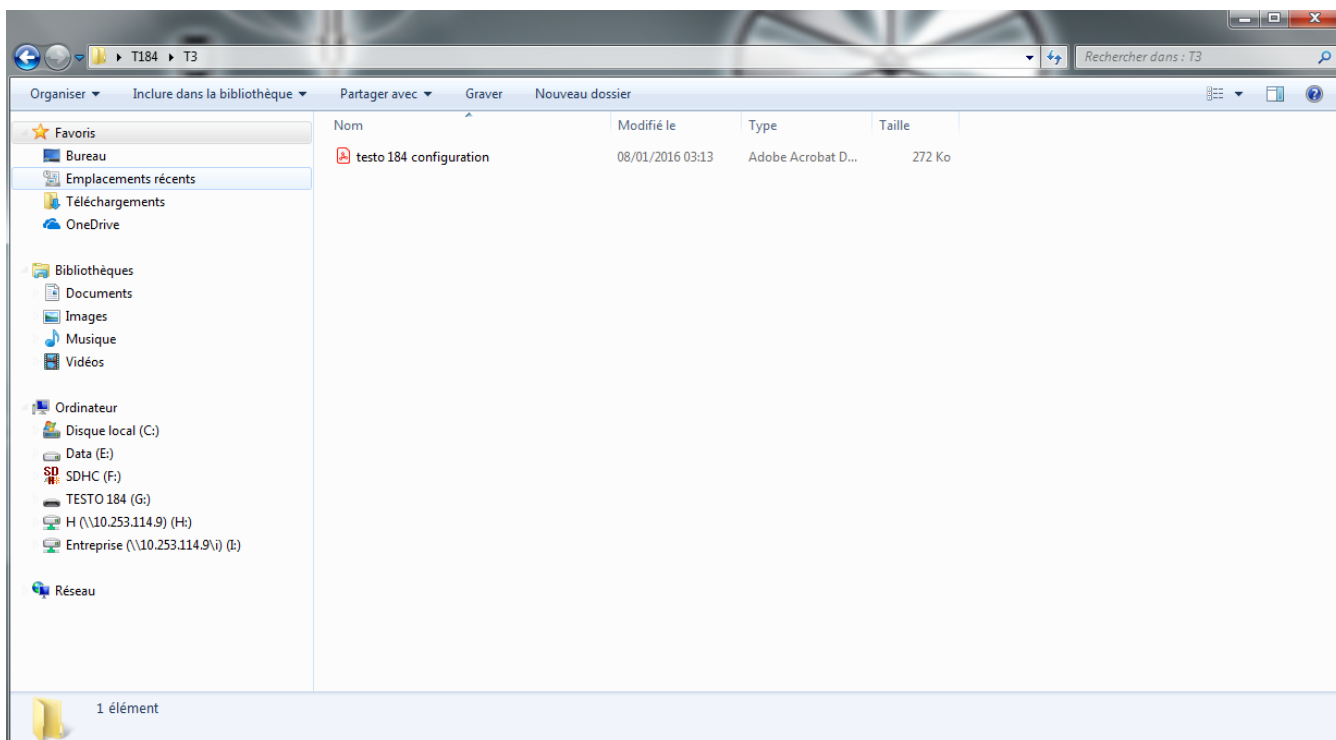


Document No.	Forum	
<b>1</b>	<b>Mode opératoire :</b>	Be sure. <b>testo</b>

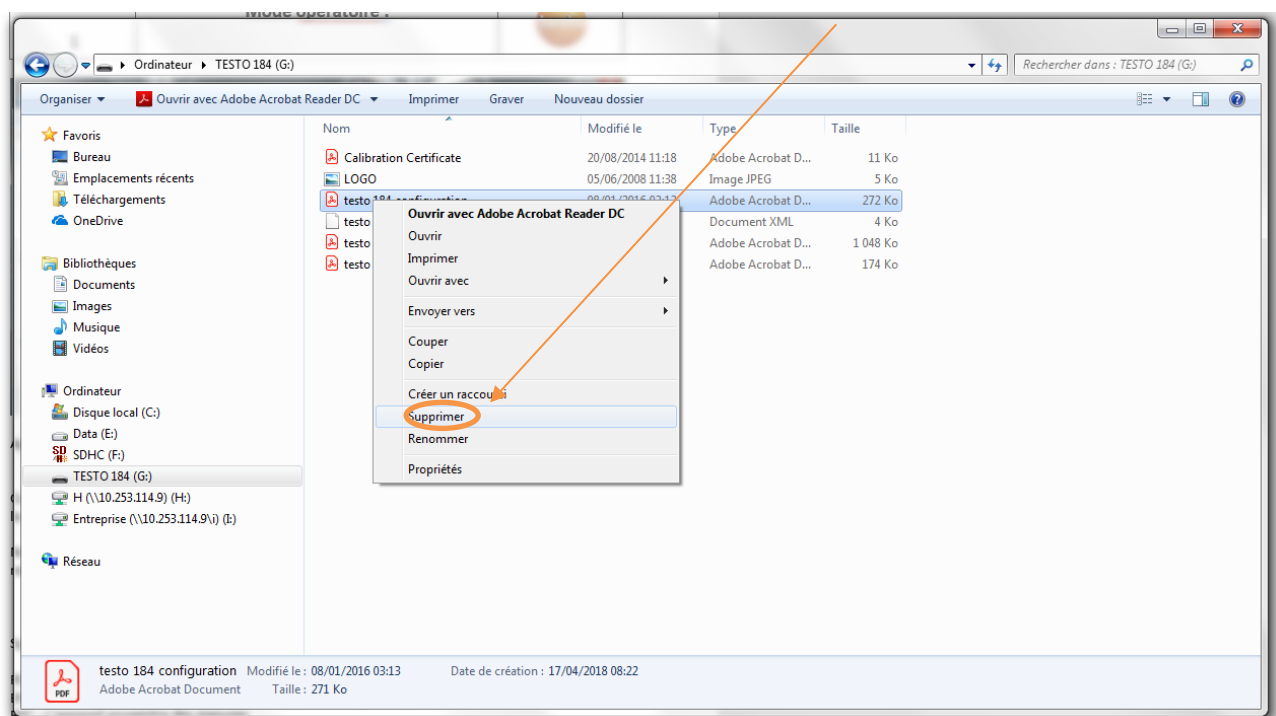


Le fichier est a présent disponible sur votre " bureau "

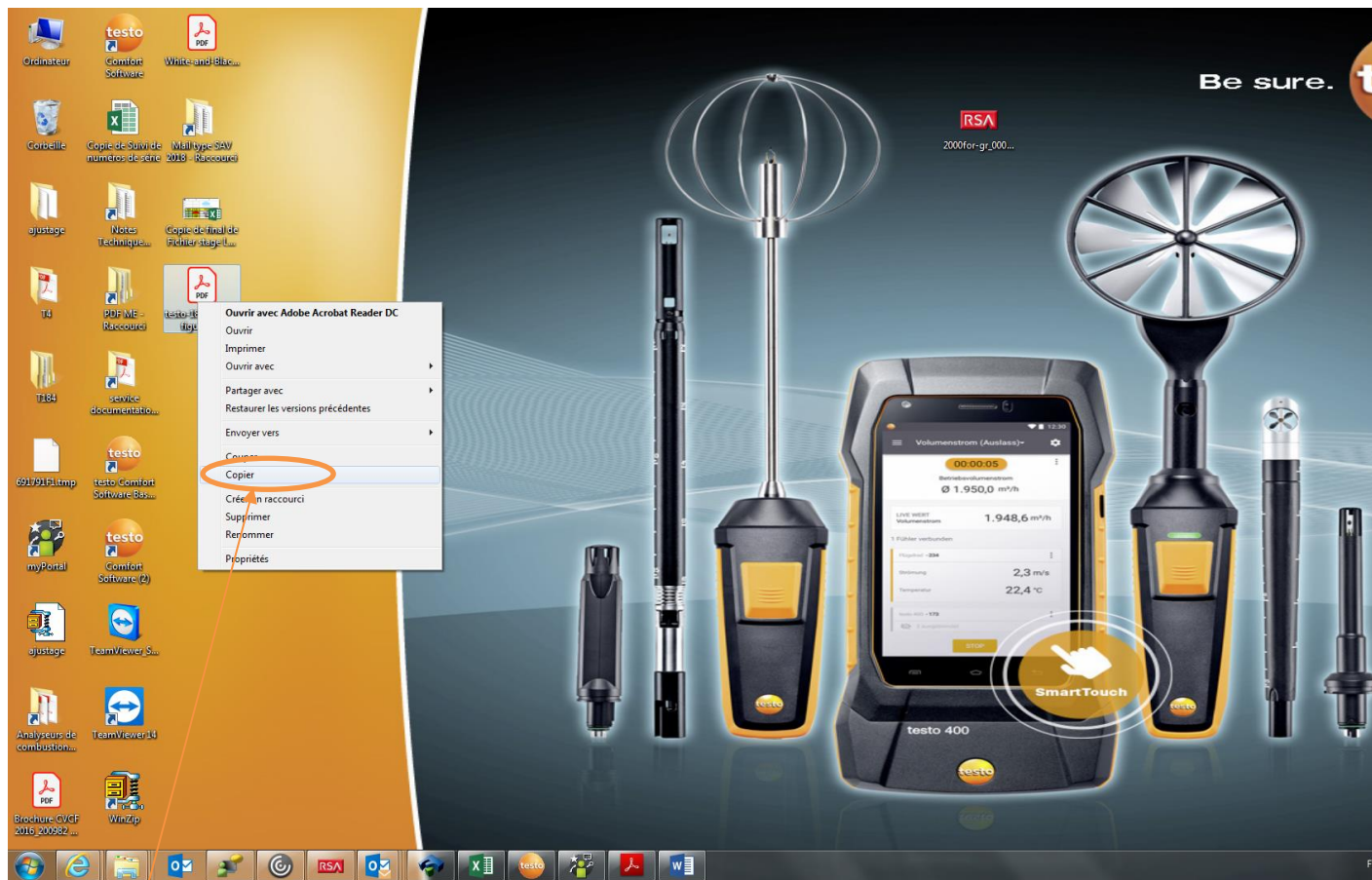
Document No.  <b>1</b>	Forum  <b>Mode opératoire :</b>	Be sure. <b>testo</b>
------------------------------	---------------------------------------	-----------------------



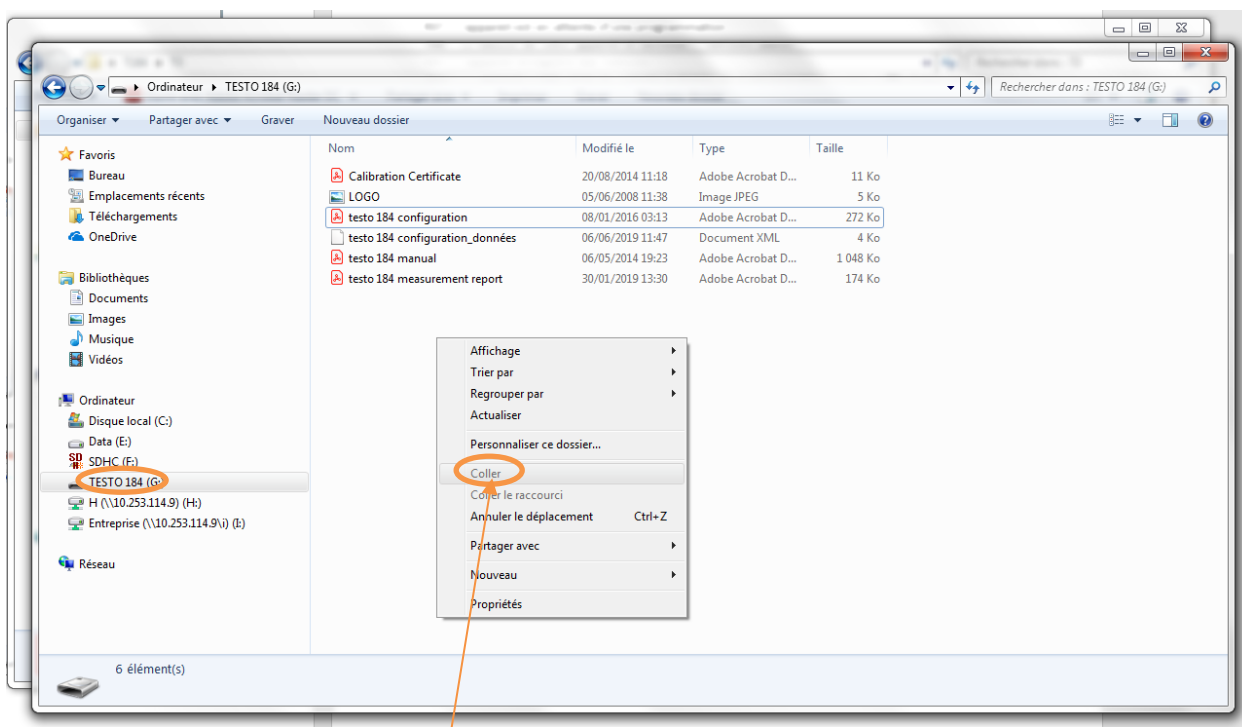
Après enregistrement du fichier sur votre Bureau, il vous suffit de supprimer le fichier endommagé







Effectuer un clic droit sur l'icone " testo 184 " puis sélectionner " coller "



Coller le fichier téléchargé à l'emplacement du fichier endommagé.

Concernant le rapport de mesure, ce dernier est disponible sous " testo measurement report " dans le testo 184.

Nota : Après chaque extraction de données, la reprogrammation de l'appareil est nécessaire pour relancer une nouvelle campagne de mesure ( voir page 1 à 4 de la procédure ).

#### Symbole sur l'écran de l'appareil :

RST : L'appareil est en attente d'une programmation

END : La mesure de votre appareil est terminée ( mémoire pleine ..)

REC : L'appareil enregistre des mesures

WAIT : L' appareil a bien pris en compte le fichier de programmation, il vous suffit d'appuyer 3 secondes sur la touche " GO "